

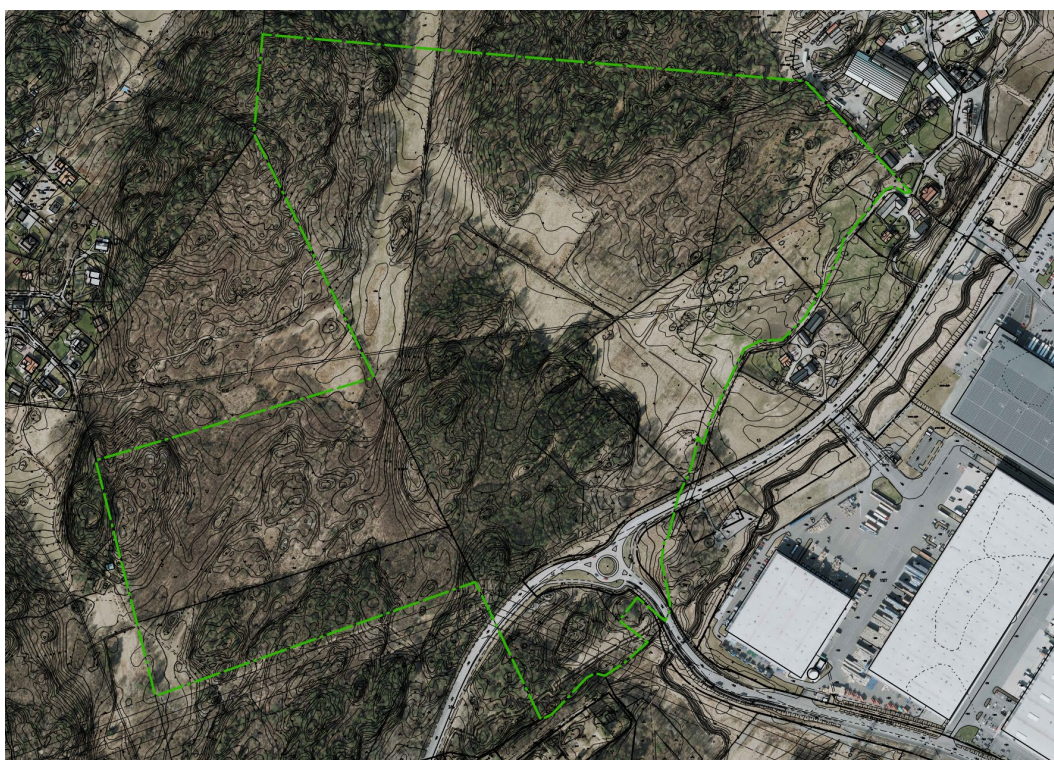
Undersökning om betydande miljöpåverkan

Diarienummer 1003/21

Handläggare Linus Sandberg

Upprättad 2022-08-29

Detaljplan för verksamheter vid Sörredsvägen inom stadsdelen Björlanda



Planområdet är beläget vid Sörredsvägen, strax väster om Kålsareds verksamhetsområde, i stadsdelen Björlanda, cirka 8 kilometer nordväst om Göteborgs centrum. Marken inom planområdet utgörs huvudsakligen av naturmark samt av jordbruksmark, ängs- och betesmark. Större delen av planområdet är inte planlagd. Delar av planområdet som inrymmer Sörredsvägen med tillhörande cirkulationsplats är planlagda.

Syftet med detaljplanen är att möjliggöra för ett nytt verksamhetsområde för logistik, lager och industri. 100 000 – 140 000 BTA verksamheter prövas i detaljplanen.

Intressenter i planarbetet är Skanska Göteborg (planansökan dnr 0839/20) och Göteborg Stads fastighetskontor (planansökan dnr 1061/20).

Detaljplanen fick uppdrag och planstart i Byggnadsnämnden 2021-09-24 och handläggs med utökat planförfarande.

Följande bilagor ingår i undersökningssamrådet:

Geoteknik och markmiljö:

- Geotekniskt PM Sörredsvägen, 2022-04-12
- PM Geoteknik Låssby, 2022-06-13
- Markmiljöinventering Låssby, 2020-04-07
- Markmiljö verksamheter vid Sörredsvägen, 2022-08

Naturmiljö:

- Naturvärdesinventering och fördjupade artinventeringar Låssby, 2021-06-08 reviderad 2022-05-09
- Kompletterande natur- och groddjursinventering låssby, 2022-05-13
- Bilaga 1. Fågelobservationer, 2021

Kulturmiljö:

- Arkeologisk Utredning steg 1, I utmarkerna mellan Lexby, Låssby och Kålsered, 2022-02
- Arkeologisk utredning steg 2, 2022-06

Steg 1 - Identifiering av omständigheter som talar för eller emot en betydande miljöpåverkan

Identifieringen omfattar två checklistor och avslutas med en sammanvägd bedömning.

Checklista 1 – utgår från Miljöbedömningsförordningen (2017:966) 5 §

1. Beskrivning av planen

1. a) I vilken utsträckning möjliggör detaljplanen verksamheter och åtgärder utifrån deras lokalisering, typ av verksamhet, storlek eller driftsförhållanden eller genom att fördela resurser?

Vilka typer av verksamheter eller åtgärder möjliggör detaljplanen?	Detaljplanen möjliggör ett nytt verksamhetsområde för logistik och lager, men även lättare industriverksamhet kan etableras. Verksamheterna bedöms inte orsaka störningar/utsläpp som medför en större miljöpåverkan. Utbyggnaden av verksamheter och anläggandet av infrastruktur kan orsaka störningar.
Hur kan verksamheter och åtgärder som detaljplanen möjliggör lokaliseras inom planområdet?	Verksamheter och åtgärder som detaljplanen möjliggör ska regleras i placering och i avstånd till omkringliggande bebyggelse som kan påverkas. Buffertzoner ska planeras mot befintliga bostäder.
Hur stor byggrätt för de verksamheter eller åtgärder som planen möjliggör medger planen?	Byggrätten ska regleras i detaljplanen. Hur stor byggrätten blir beror på planarbetets lämplighetsprövning av marken. I detaljplanen prövas 100 000 – 140 000 BTA verksamheter.
Vilka driftsförhållanden medger detaljplanen?	Okänt.
Hur flexibel är detaljplanen, dvs hur stort utrymme lämnas till eventuella efterföljande tillståndsprövningar?	Ännu okänt. Planområdet omfattar områden med biotopskydd och artskydd, men frågorna kan komma att hanteras under planarbetet beroende på vilka ytor som kommer vara aktuella för exploatering utifrån detaljplanens byggrätter. Störningar i form av buller hanteras i detaljplanearbetet. Andra störningar så som utsläpp till luft kommer inte regleras och avses därför styras upp vid tillståndsprövningar om det skulle vara aktuellt.

1. b) Har detaljplanen betydelse för de miljöeffekter som genomförandet av andra planer eller program medför?

Påverkar detaljplanen genomförandet av andra planer eller program?	Nej.
Om ja, påverkar detaljplanen de miljöeffekter som identifierats i den andra planen eller programmet? På vilket sätt?	Nej.
Överensstämmer detaljplanen med översiktsplanen?	Detaljplanen överensstämmer i stort med översiktsplanen. Göteborgs Stads nya översiktsplan anger framtida utvecklingsområde för verksamheter såsom industri och andra anläggningar för en stor del av planområdet. Det innefattar verksamheter med omgivningspåverkan där skyddsavstånd kan krävas. För mindre delar av planområdet anger översiktsplanen användningen kust- och landsbygd där ny bebyggelse endast bör tillkomma genom enstaka lokaliseringsprövningar. Inom planområdet finns även områden där översiktsplanen pekar ut jordbruksmark och fornlämningsområden.
1. c) Har detaljplanen betydelse för att främja en hållbar utveckling eller för integreringen av miljöaspekter i övrigt? Begreppet miljöaspekter ska tolkas brett och kan innebära till exempel människors hälsa, biologisk mångfald och kulturmiljö. Med integrering avses att detaljplanen tar hänsyn till miljöaspekter, som till exempel ekosystemtjänster.	
Kommer detaljplanen främja eller försvåra en hållbar utveckling? Hur?	Nej.
Har detaljplanen tagit hänsyn till miljöaspekter? Hur?	Miljöaspekter kommer studeras i planarbetet.
1. d) Har detaljplanen betydelse för möjligheterna att följa miljölagstiftningen?	
Kommer detaljplanen påverka möjligheterna att följa miljölagstiftningen?	<p>Planområdet omfattas inte av något områdesskydd, i form av naturreservat, biotopskyddsområde eller liknande. Det närmaste skyddade området utgörs av naturreservatet och Natura 2000-området Nordre älvs estuarium (SE0520043), beläget 3,5 km västerut.</p> <p>Skyddade områden och arter (7 och 8 kap. Miljöbalken) som kan påverkas av planen:</p> <ul style="list-style-type: none"> • Mindre vattensalamander och vanlig groda har skydd enligt Artskyddsförordningen 6§. • Rödlistade arter som bedömdes häcka inom området är svartvit flugsnappare (NT), gulsparr (NT), grönsångare (NT), stare (VU) och entita (NT) • Småbiotoperna, i form av stenmurar, diken och en damm, har skydd enligt miljöbalken 7 kap 11§. Om dessa påverkas kommer det krävas dispens från Länsstyrelsen. <p>Påverkan bedöms kunna hanteras inom ramen för planarbetet så att miljölagstiftningen kan följas.</p>

<p>Kan detaljplanen innebära att en miljö kvalitetsnorm inte följs?</p>	<p>Lokalt finns ingen luft- eller bullerproblematik. Detaljplanen kommer inte heller omfattas av någon känslig markanvändning. Ökade transporter kan medverka till utsläpp av luftföroreningar längre in mot centrala Göteborg där luftkvaliteten på vissa platser överskrider miljö kvalitetsnormerna. Bidraget behöver bedömas.</p> <p>Recipienten är Osbäcken och är klassad med miljö kvalitetsnormer och är klassad som känslig enligt staden krav för rening av dagvatten. Förslag på hur dagvattnen och skyfall inom planområdet kan hanteras på ett hållbart sätt ska tas fram i planarbetet.</p>
---	---

<Kompletterande information som är relevant för den enskilda planen.>

2. Miljöproblem som är relevanta för planen

Kan genomförandet av detaljplanen komma att orsaka miljöproblem eller förvärra redan existerande miljöproblem? Miljöproblem såväl inom som utanför detaljplaneområdet är relevanta att ta upp.

<p>2.1 Vilka miljöproblem finns inom eller i anslutning till detaljplaneområdet?</p>	<p>Lokalt finns ingen luft- eller bullerproblematik. Detaljplanen kommer inte heller omfattas av någon känslig markanvändning. Ökade transporter kan medverka till utsläpp av luftföroreningar längre in mot centrala Göteborg där luftkvaliteten på vissa platser överskrider miljö kvalitetsnormerna. Bidraget behöver bedömas.</p> <p>Recipienten är Osbäcken och är klassad med miljö kvalitetsnormer och är klassad som känslig enligt staden krav för rening av dagvatten. Förslag på hur dagvattnen och skyfall inom planområdet kan hanteras på ett hållbart sätt ska tas fram i planarbetet.</p>
<p>2.2 Hur påverkar detaljplanen miljöproblemen? Positivt eller negativt? Varför?</p>	<p>Exploatering på obebyggd mark ger alltid en negativ påverkan på miljön.</p> <p>Lokaliseringen kan motiveras genom att befintlig infrastruktur kan nyttjas (Sörredsvägen som tillåter farligt gods) och med planområdes närhet till andra verksamhetsområden samt till Göteborgs hamn. Detaljplanen har stöd i Göteborgs Stads nya översiktsplan. Det råder stor brist på verksamhetsmark i Göteborg kommun.</p>

3. Sannolika miljöeffekter och det påverkade områdets utmärkande egenskaper

Med miljöeffekter avses direkta eller indirekta effekter som är positiva eller negativa, som är tillfälliga eller bestående, som är kumulativa eller inte kumulativa och som uppstår på kort, medellång eller lång sikt på:

1. befolkning och människors hälsa,
2. djur- eller växtarter som är skyddade enligt 8 kap., och biologisk mångfald i övrigt,
3. mark, jord, vatten, luft, klimat, landskap, bebyggelse och kulturmiljö,
4. hushållningen med mark, vatten och den fysiska miljön i övrigt,
5. annan hushållning med material, råvaror och energi, eller
6. andra delar av miljön.

Det påverkade områdets utmärkande egenskaper kan till exempel vara höga kultur- eller naturvärden. Utmärkande kan även vara områdets risk för översvämning eller förekomst av markföroreningar. Området som påverkas av en miljöeffekt behöver inte vara detsamma som planområdet.

<p>3.1 Beskriv sannolika miljöeffekter på befolkning och människors hälsa.</p> <p>Vilka är det påverkade områdets utmärkande egenskaper och hur påverkas de av miljöeffekterna?</p>	<p>Detaljplanen medger ianspråktagande för ett verksamhet- och industriområde på natur- och jordbruksmark med områden med påtagliga natur- och kulturvärden. Detaljplanen möjliggör inte för någon känslig markanvändning, men det finns ett fåtal befintliga bostäder i närhet till planområdet. Tillgång på grönområden är goda i området. Trafikbuller och eventuellt verksamhetsbuller samt påverkan på luft studeras i planarbetet. Verksamheterna bedöms inte orsaka störningar/utsläpp som medför en större miljöpåverkan.</p>
<p>3.2 Beskriv sannolika miljöeffekter på djur- eller växtarter som är skyddade enligt MB 8 kap., och biologisk mångfald i övrigt.</p> <p>Vilka är det påverkade områdets utmärkande egenskaper och hur påverkas de av miljöeffekterna?</p>	<p>Naturvärdesinventeringar och fördjupade artinventeringar har tagits fram för planområdet.</p> <p>Planområdet innehåller påtagliga naturvärden. Dessa är främst knutna till naturbetesmarker med inslag av småbiotoper samt en mindre damm med två arter av fridlysta groddjur.</p> <p>Fågelinventeringen visade att området är relativt ordinärt avseende fågelfauna och inte hyser några ovanliga arter. Rödlistade arter som bedömdes häcka inom området är svartvit flugsnappare (NT), gulsparr (NT), grönsångare (NT), stare (VU) och entita (NT). Fågelarterna bedöms kunna hitta alternativa habitat i närområdet, särskilt norr om det aktuella området där det finns gott om lämpliga miljöer i det halvöppna landskapet.</p> <p>Planområdet omfattar alltså områden med biotopskydd och artskydd, men detaljplanens påverkan beror på vilka ytor som blir aktuella för exploatering.</p> <p>Miljöeffekterna bedöms kunna hanteras och behöver inte bli påtagliga beroende på vad detaljplanen kommer medge samt vilka skyddsåtgärder som kan vidtas.</p>

<p>3.3.1 Beskriv sannolika miljöeffekter på mark och jord.</p> <p>Vilka är det påverkade områdets utmärkande egenskaper och hur påverkas de av miljöeffekterna?</p>	<p>Geotekniska undersökningar har tagits fram. Ingen större risk för skred eller ras har identifierats i planområdet.</p> <p>Markmiljöinventering har gjorts/ska göras. Inga kända föroreningar har identifierats inom planområdet.</p>
<p>3.3.2 Beskriv sannolika miljöeffekter på vatten.</p> <p>Vilka är det påverkade områdets utmärkande egenskaper och hur påverkas de av miljöeffekterna?</p>	<p>Recipienten är Osbäcken och är klassad med miljö kvalitetsnormer och är klassad som känslig enligt staden krav för rening av dagvatten. Förslag på hur dagvattnen och skyfall inom planområdet kan hanteras på ett hållbart sätt ska tas fram i planarbetet.</p>
<p>3.3.3 Beskriv sannolika miljöeffekter på luft.</p> <p>Vilka är det påverkade områdets utmärkande egenskaper och hur påverkas de av miljöeffekterna?</p>	<p>Ökade transporter kan medverka till utsläpp av luftföroreningar längre in mot centrala Göteborg där luftkvaliteten på vissa platser överskrider miljö kvalitetsnormerna. Bidraget behöver bedömas.</p>
<p>3.3.4 Beskriv sannolika miljöeffekter på klimat.</p> <p>Vilka är det påverkade områdets utmärkande egenskaper och hur påverkas de av miljöeffekterna?</p>	<p>Anläggandet av ett nytt större verksamhetsområde bidrar till klimatförändringen.</p>
<p>3.3.5 Beskriv sannolika miljöeffekter på landskap.</p> <p>Vilka är det påverkade områdets utmärkande egenskaper och hur påverkas de av miljöeffekterna?</p>	<p>Påtaglig förändring av kultur- och naturlandskap.</p>
<p>3.3.6 Beskriv sannolika miljöeffekter på bebyggelse och kulturmiljö.</p> <p>Vilka är det påverkade områdets utmärkande egenskaper och hur påverkas de av miljöeffekterna?</p>	<p>Inga byggnadsminnen eller utpekad kulturhistorisk värdefull bebyggelse påverkas av detaljplanen. Däremot finns fornlämningar och övriga kulthistoriska lämningar som kan påverkas av planläggningen. Det har genomförts arkeologiska utredningar i både steg 1 och steg 2. Fortsatt hantering av fornlämningar ska göras i planarbetet.</p>
<p>3.4 Beskriv sannolika miljöeffekter på hushållningen med mark, vatten och den fysiska miljön i övrigt.</p> <p>Vilka är det påverkade områdets utmärkande egenskaper och hur påverkas de av miljöeffekterna?</p>	<p>Detaljplanen medger ianspråktagande för ett verksamhet- och industriområde på natur- och jordbruksmark med områden med natur- och kulturvärden. Detaljplanen medför en påtaglig förändring av karaktären på plats när ett nytt verksamhetsområde ersätter natur- och jordbruksmark. Påverkan kan göras mindre beroende på hur detaljplanen utformas och var byggnation kommer tillåtas, men påverkan på den fysiska miljön är oundviklig vid ett genomförande av föreslagen markanvändning</p> <p>Exploatering på obebyggd mark ger alltid en negativ påverkan på miljön.</p> <p>Lokaliseringen kan motiveras genom att befintlig infrastruktur kan nyttjas (Sörredsvägen som tillåter farligt gods) och med planområdets närhet till andra</p>

	<p>verksamhetsområden samt till Göteborgs hamn. Större och mer sammanhängande jordbruksmark samt naturmark finns norr om planområdet.</p> <p>Detaljplanen har stöd i Göteborgs Stads nya översiktsplan. Det råder stor brist på verksamhetsmark i Göteborg kommun.</p>
<p>3.5 Beskriv sannolika miljöeffekter på annan hushållning med material, råvaror och energi.</p> <p>Vilka är det påverkade områdets utmärkande egenskaper och hur påverkas de av miljöeffekterna?</p>	<p>Exploatering på obebyggd mark ger alltid en negativ påverkan på miljön. Inom planområdet finns även mindre marker som klassas som jordbruksmark.</p>
<p>3.6 Beskriv sannolika miljöeffekter på andra delar av miljön.</p> <p>Vilka är det påverkade områdets utmärkande egenskaper och hur påverkas de av miljöeffekterna?</p>	<p>Marken nyttjas idag även delvis för rekreation, ridvägar och bete.</p>
<p>4. I vilken utsträckning går det att avhjälpa de sannolika miljöeffekterna?</p>	
<p>4.1 Finns det sannolika negativa miljöeffekter?</p>	<p>Ja.</p>
<p>4.2 Går det att avhjälpa de negativa miljöeffekterna? Hur och i vilken utsträckning?</p>	<p>Delvis, genom att bevara delar av natur- och jordbruksmarken alternativt kompensera på annan mark kan påverkan minska.</p>
<p>5. Har miljöeffekterna gränsöverskridande egenskaper?</p>	
<p>Planens miljöeffekter påverkar inte annat land.</p>	
<p>6. Hur omfattande blir miljöeffekterna om planen genomförs?</p>	
<p>Bestående, negativa miljöeffekter, men beroende på detaljplanens utformning och eventuella kompensationsåtgärder kan påverkan blir mindre.</p>	
<p>7. Risker för människors hälsa eller för miljön till följd av allvarliga olyckor eller andra omständigheter</p>	
<p>Innebär detaljplanens genomförande risker för människors hälsa eller för miljön till följd av allvarliga olyckor eller andra omständigheter?</p>	

Med risker för människors hälsa eller för miljön avses såväl akuta som långsiktiga effekter. Det kan även röra sig om kumulativa eller samlade effekter. Det ska röra sig om risker som beror på miljörelaterade problem, som exempelvis mark- och luftföroreningar.

Begreppet allvarliga olyckor innebär att det är ganska exceptionella situationer som ska beaktas.

Andra omständigheter kan till exempel vara extremt väder.

7.1 Vilka allvarliga olyckor kan inträffa?	Ja, Sörredsvägen tillåter farligt gods. Riskutredning ska tas fram och detaljplanen kommer innehålla bestämmelser som hanterar eventuella risker.
7.2 Riskerar de allvarliga olyckorna att påverka människors hälsa negativt? Hur?	En riskutredning ska tas fram. Risker kommer kunna hanteras med skyddsavstånd och lämplig markreglering. Detaljplanen innehåller ingen känslig markanvändning.
7.3 Riskerar de allvarliga olyckorna att påverka miljön negativt? Hur?	Nej. En riskutredning ska tas fram.
7.4 På vilket sätt kan området påverkas av extrema väder? Vilken påverkan får detta för människors hälsa eller miljön?	Planområdet påverkas ej av höga nivåer i hav eller vattendrag. En dagvatten- och skyfallsutredning ska tas fram i samband med planarbetet.
7.5 Finns det andra omständigheter som kan riskera att påverka människors hälsa eller miljön negativt?	Det finns en större luftburen kraftledning. Skyddsavstånd ska hållas för ny verksamhetsbebyggelse. Omgivningspåverkan från nya verksamheter studeras i planarbetet.

8. Det påverkade områdets betydelse och sårbarhet på grund av intensiv markanvändning, överskridna miljökvalitetsnormer, dess kulturvärden eller andra utmärkande egenskaper i naturen.

Har det påverkade området speciella värden som kan påverkas och hur känsligt är området på grund av intensiv markanvändning, överskridna miljökvalitetsnormer och kultur- eller naturvärden? Det påverkade området innebär inte enbart detaljplaneområdet utan även området runt omkring som påverkas av detaljplanen.

8.1 Är området känsligt för intensiv markanvändning? På vilket sätt?	Nej.
8.2 Överskrids miljökvalitetsnormer inom det påverkade området?	Recipienten är Osbäcken och är klassad med miljökvalitetsnormer och är klassad som känslig enligt staden krav för rening av dagvatten. Förslag på hur dagvatten och skyfall inom planområdet kan hanteras på ett hållbart sätt ska tas fram i planarbetet.
8.3 Är området känsligt på grund av kulturvärden inom området? Påverkas deras betydelse eller blir de mer sårbara?	Nej, men det finns fornlämningar inom planområdet som behöver avgränsas och studeras närmare.

8.4 Har naturen i området utmärkande egenskaper? Finns det risk att deras värden minskar eller att de blir mer sårbara?	Nej.
<p>9. Påverkan på områden eller natur som har erkänd skyddsstatus nationellt, inom Europeiska unionen eller internationellt.</p>	
<p>Påverkar detaljplanens genomförande områden eller natur som har erkänd skyddsstatus nationellt, inom Europeiska unionen eller internationellt?</p> <p>Det kan till exempel röra sig om Natura 2000-områden, världsarv, naturreservat, strandskyddade områden, nationalparker, vattenskyddsområden, kulturresevat eller biotopskyddade områden.</p>	
9.1 Påverkas områden eller natur som har erkänd skyddsstatus enligt EU? Om ja, på vilket sätt?	Planområdet omfattas inte av eller ligger geografiskt nära ett Natura 2000-område. Påverkan kan inte uteslutas då det ligger ett Natura 2000-område (SE0520043) nedströms från planområdet.
9.2 Påverkas områden eller natur som har erkänd nationell skyddsstatus? Om ja, på vilket sätt?	Planområdet omfattas inte av något områdesskydd, i form av naturreservat, biotopskyddsområde eller liknande. Det närmaste skyddade området utgörs av naturreservatet och Natura 2000-området Nordre älvs estuarium (SE0520043), beläget 3,5 km västerut.
9.3 Påverkas områden eller natur som har erkänd internationell skyddsstatus? Om ja, på vilket sätt?	Nej.

Detaljplanen medger ianspråktagande för ett industriområde.

Bedömning av om genomförandet av planen kan antas medföra en betydande miljöpåverkan har därför, utöver checklista 1, även utgått från checklista 2.

Checklista 2 – utgår från Miljöbedömningsförordningen (2017:966) 10 § 1-3 och 11-13 §§

1. Verksamhetens eller åtgärdens utmärkande egenskaper

Kan verksamheten eller åtgärden antas medföra en betydande miljöpåverkan på grund av sina utmärkande egenskaper? I fråga om verksamhetens eller åtgärdens utmärkande egenskaper ska särskild hänsyn tas till:

1. verksamhetens eller åtgärdens omfattning och utformning,	Okänt vilka verksamheter som ska etableras. Troligtvis huvudsak logistik och lager – ej tyngre industri eller annan typ av produktion som är miljöfarlig.
2. hur verksamheten eller åtgärden bidrar till kumulativa miljöeffekter tillsammans med andra verksamheter som bedrivs, som har fått ett tillstånd eller som har anmälts och får påbörjas,	Okänt vilka verksamheter som ska etableras. Troligtvis huvudsak logistik och lager – ej tyngre industri eller annan produktion. Transporter/trafik kan ge kumulativa miljöeffekter.
3. verksamhetens eller åtgärdens användning av mark, jord, vatten, biologisk mångfald, andra naturtillgångar och fysisk miljö i övrigt,	Okänt. Markanvändning prövas i planarbetet.
4. det avfall och andra förväntade restprodukter som verksamheten eller åtgärden ger upphov till,	Okänt.
5. föroreningar och störningar från verksamheten eller åtgärden,	Utreds i planarbetet kopplat till dagvatten-, buller- och luftutredningar.
6. sannolikheten för allvarliga olyckor som är relevanta för den aktuella verksamheten eller åtgärden, och	Låg sannolikhet.
7. risker för människors hälsa.	Låga risker.

2. Verksamhetens eller åtgärdens lokalisering

Kan verksamheten eller åtgärden antas medföra en betydande miljöpåverkan på grund av sin lokalisering? I fråga om verksamhetens eller åtgärdens lokalisering ska särskild hänsyn tas till:

1. pågående eller tillåten markanvändning	Nej.
2. de naturresurser som finns i det område som kan antas bli påverkat och deras relativa förekomst, tillgänglighet, kvalitet och förnyelseförmåga i området,	Inom området ja när natur- och jordbruksmark minskar, men inte i närområdet.
3. naturresursernas, naturmiljöns och kulturmiljöns tålighet i det område som kan antas bli påverkat, med särskild uppmärksamhet på påverkan som avser a) ett stort opåverkat område, b) en våtmark, ett strandområde eller en älvmyrning, c) ett kustområde eller en marin miljö, d) ett bergs- eller skogsområde, e) ett betydelsefullt kulturlandskap, f) ett tätbefolkat område,	Nej.

<p>g) en nationalpark, ett naturreservat, ett kulturresevat eller ett annat område som är skyddat enligt 7 kap. miljöbalken,</p> <p>h) ett område eller en byggnad som skyddas enligt 2-4 kap. kulturmiljölagen (1988:950), förordningen (2013:558) om statliga byggnadsminnen m.m. eller plan- och bygglagen (2010:900),</p> <p>i) ett sådant område som är upptaget på världsarvslistan i enlighet med Unescos konvention av den 16 november 1972 om skydd för världens kultur- och naturarv, eller</p> <p>j) ett område där miljö kvalitetsnormer inte följs eller riskerar att inte kunna följas.</p>	
---	--

3. De möjliga miljöeffekternas typ och utmärkande egenskaper

Med miljöeffekter avses direkta eller indirekta effekter som är positiva eller negativa, som är tillfälliga eller bestående, som är kumulativa eller inte kumulativa och som uppstår på kort, medellång eller lång sikt på

1. befolkning och människors hälsa,
2. djur- eller växtarter som är skyddade enligt 8 kap., och biologisk mångfald i övrigt,
3. mark, jord, vatten, luft, klimat, landskap, bebyggelse och kulturmiljö,
4. hushållningen med mark, vatten och den fysiska miljön i övrigt,
5. annan hushållning med material, råvaror och energi, eller
6. andra delar av miljön.

Kan verksamheten eller åtgärden antas medföra en betydande miljöpåverkan på grund av de möjliga miljöeffekternas typ och utmärkande egenskaper? I fråga om de möjliga miljöeffekternas typ och utmärkande egenskaper ska särskild hänsyn tas till:

1. effekternas storlek, utbredning, karaktär, intensitet och komplexitet,	
2. sannolikheten för att effekterna uppkommer, hur de uppkommer, vilken varaktighet eller frekvens de har och hur reversibla de är,	
3. hur gränsöverskridande effekterna är,	Miljöeffekterna bedöms inte påverka annat land.
4. effekternas kumulativa verkan tillsammans med effekterna av andra verksamheter som bedrivs, som har fått ett tillstånd eller som har anmälts och får påbörjas, och	Okänt.

5. möjligheten att begränsa effekterna på ett effektivt sätt.	Går ännu ej att svara på.
Vid bedömningen ska hänsyn tas till allmänhetens behov av information.	

Sammanvägd bedömning

Sammanvägd bedömning tar hänsyn till enskilda omständigheter som har framkommit vid identifieringen, kumulativa effekter som uppstår när flera omständigheter läggs ihop, och planens påverkan i förhållande till platsens känslighet. Betydande negativ påverkan kan inte vägas upp av annan positiv påverkan.

Frågorna nedan är ett stöd för sammanvägningen.

- Hur ser platsens känslighet ut med hänsyn till befintliga värden och miljöproblem?
- Vilka, och hur stora, är miljöeffekterna av planen om den genomförs?
- Har några omständigheter identifierats som var för sig innebär att detaljplanen kan antas medföra en betydande miljöpåverkan?
- Ger planens effekter + effekter av befintliga förhållanden sammanlagt en betydande påverkan?
- Ger planen flera begränsade effekter som tillsammans är betydande?
- Ger planens effekter + andra aktuella planers effekter sammanlagt en betydande påverkan?

Om identifieringen omfattar checklista 2 ska miljöpåverkan från den bedömda verksamheten eller åtgärden inkluderas i frågeställningarna ovan.

Detaljplanen medger ianspråktagande för ett verksamhets- och industriområde på natur- och jordbruksmark som innehåller områden med påtagliga natur- och kulturvärden varför ett genomförande av planen kan antas medföra en betydande miljöpåverkan. Ett genomförande av detaljplanen kan ge upphov till en betydande miljöpåverkan utifrån påverkan på biologisk mångfald, fornlämningar samt miljökvalitetsnormer för vatten.

Redovisning och motivering

Nedan redovisas och motiveras kommunens bedömning inför undersökningssamrådet, eller inför särskilt beslut om undersökningssamråd inte behöver genomföras på grund av att planen bedöms medföra betydande miljöpåverkan.

Bedömningen kan komma att uppdateras efter undersökningssamrådet eller i planarbetet. Aktuell bedömning redovisas i planbeskrivningen i respektive skede.

Kommunen genomför en undersökning om betydande miljöpåverkan enligt PBL 5 kap. 11 § och Miljöbalken (MB) 6 kap. 6 § för aktuell detaljplan.

Kommunen bedömer att ett genomförande av detaljplanen kan antas medföra en betydande miljöpåverkan. Bedömningen har utgått från kriterierna i Miljöbedömningsförordningen (SFS 2017:966) 5 §.

Eftersom detaljplanen innebär att planområdet får tas i anspråk för att anlägga ett verksamhet- och industriområde har bedömningen i fråga om verksamheten även utgått från Miljöbedömningsförordningen 10 § punkt 1-3 samt 11-13 §§.

Kommunens ställningstagande grundar sig bland annat på bedömningen att ett genomförande av detaljplanen:

- Innebär ett ianspråktagande för ett industriområde på befintlig natur- och jordbruksmark.
- Inte påverkar något Natura 2000-område och därmed inte kräver tillstånd enligt MB 7 kap. 28 §.
- Inte bedöms negativt påverka möjligheterna att uppfylla nationella och regionala miljömål.
- Kan bedömas ge upphov till en betydande miljöpåverkan på biologisk mångfald, landskap, fornlämningar, vatten etc.
- Inte ger upphov till betydande risker för människors hälsa eller för miljön till följd av allvarliga olyckor eller andra omständigheter.
- Kan bidra till att några miljökvalitetsnormer överskrids.
- Inte påtagligt påverkar några områden eller natur som har erkänd nationell eller internationell skyddsstatus, t ex riksintressen eller naturreservat.
- De sannolika miljöeffekterna kan minskas genom åtgärder som arbetas in i detaljplanen eller exploateringsavtalet.

Undersökningssamråd med länsstyrelsen hålls september/oktober 2022.

Bedömningen är utförd av

Linus Sandberg, 2022-08-29

Planarkitekt

Medverkande i bedömningen

Elin Kajander

Planarkitekt